



Manual do Usuário

ACIONADOR MANUAL ENDEREÇÁVEL
AM-800 E

Parabéns,

Você acaba de adquirir um produto com a qualidade JFL Alarmes, produzido no Brasil com a mais alta tecnologia de fabricação. Este manual mostra todas as funções do equipamento.

Para la versión en español, haga **CLIC AQUÍ**



ÍNDICE

1	PRODUTO.....	3
2	PRINCIPAIS COMPONENTES DA PLACA.....	4
3	INSTALAÇÃO.....	5
3.1	PRECAUÇÕES.....	5
3.2	INSTALAÇÃO COM SUPORTE DE SOBREPOR.....	6
3.3	INSTALAÇÃO COM SUPORTE DE EMBUTIR.....	7
3.4	CONEXÃO DO CABEAMENTO.....	7
3.5	SINALIZAÇÃO.....	8
3.6	CONEXÃO COM A CENTRAL.....	9
4	OPERAÇÃO.....	9
4.1	ACIONAMENTO.....	9
4.2	REARME.....	9
5	ATUALIZAÇÃO DO FIRMWARE EM CAMPO.....	10
5.1	ATUALIZAÇÃO DO FIRMWARE POR CABO PROGRAMADOR.....	10
5.2	ATUALIZAÇÃO DO FIRMWARE PELO APLICATIVO PROGRAMADOR JFL MOB.....	13
6	ESPECIFICAÇÕES TÉCNICAS.....	15
7	REGULAMENTAÇÃO E INFORMAÇÕES LEGAIS.....	16
6.1	DIREITOS AUTORAIS.....	16
6.2	LGPD – LEI GERAL DE PROTEÇÃO DE DADOS.....	16

1 PRODUTO

O acionador manual endereçável AM-800 E é indicado para áreas internas, podendo ser instalado sobreposto ou embutido. Ele é composto por três partes (frente, suporte de sobrepor e suporte de embutir) conectáveis entre si, o que facilita a sua instalação. A face de operação deve ser pressionada para indicar à central a ocorrência de um incêndio. Essa ação não inutiliza a operação do acionador. Após a verificação da existência ou não de algum foco de incêndio, o responsável pelo sistema deve utilizar a chave (que acompanha o produto) para rearmá-lo, deixando-o apto para nova indicação.



Figura 1: Produto



Este equipamento foi desenvolvido com base nas especificações da norma ABNT NBR ISO 7240-11:2012, possibilitando o projeto de sistemas de detecção de incêndio dentro dos padrões brasileiros.

2 PRINCIPAIS COMPONENTES DA PLACA

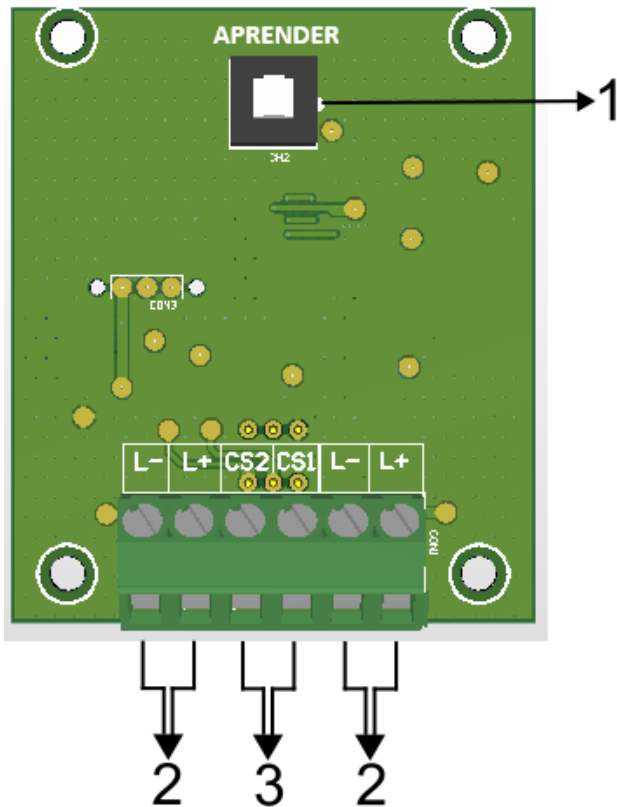


Figura 2: Placa eletrônica

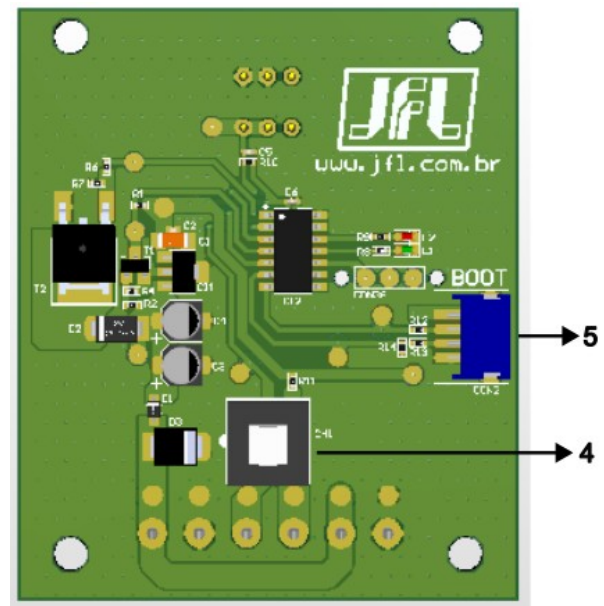


Figura 3: Placa eletrônica

1. Chave APRENDER;
2. L- e L+: entrada e saída do laço;
3. CS1 e CS2 saída contato seco (padrão NA);
4. Chave disparo;
5. Conector para atualização (bootloader).

3 INSTALAÇÃO

O acionador pode ser instalado com o suporte para sobrepor ou em caixa 4x2 utilizando o suporte para embutir.

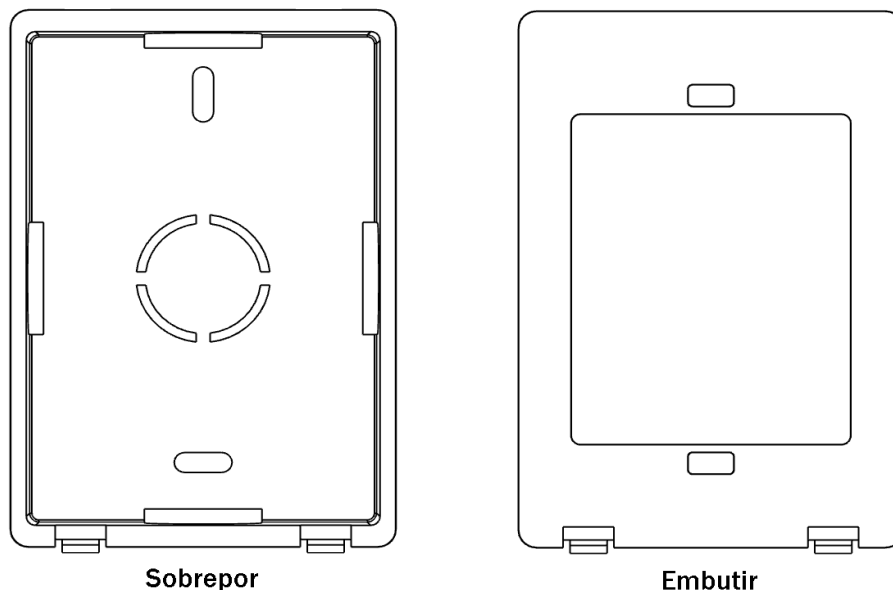


Figura 4: Suportes

3.1 PRECAUÇÕES

- Instale, teste e mantenha o AM-800 E de acordo com a norma ABNT NBR 17240 Sistemas de detecção e alarme de incêndio - projeto, instalação, comissionamento e manutenção de sistemas de detecção e alarme de incêndio. O não seguimento dessas instruções pode acarretar falhas ou prejudicar o pleno funcionamento do dispositivo instalado. A JFL não se responsabiliza por dispositivos instalados, testados ou mantidos inadequadamente;
- O equipamento deve ser instalado por técnicos especializados e experientes;
- Não tente ajustar ou modificar o equipamento.

3.2 INSTALAÇÃO COM SUPORTE DE SOBREPOR

O suporte de sobrepor permite que o acionador seja instalado em ambientes que utilizam tubulações externas para o sistema de alarme de incêndio. O suporte possibilita a fácil conexão de tubulação em suas laterais, pela parte superior ou inferior.

Fixe o suporte na parede utilizando os furos de fixação e em seguida com cabeamento já conectado a placa, encaixe a parte frontal ao suporte, conforme a figura abaixo:



Figura 5: Instalação Sobrepor

3.3 INSTALAÇÃO COM SUPORTE DE EMBUTIR

O suporte de embutir permite que o acionador seja instalado em ambientes que utilizam tubulações internas para o sistema de alarme de incêndio, ou seja, em ambientes que foram planejados na planta da edificação utilizando caixas elétricas 4x2.

Fixe o suporte na caixa 4x2 utilizando os furos de fixação e em seguida com cabeamento já conectado a placa, encaixe a parte frontal ao suporte, conforme a figura abaixo:

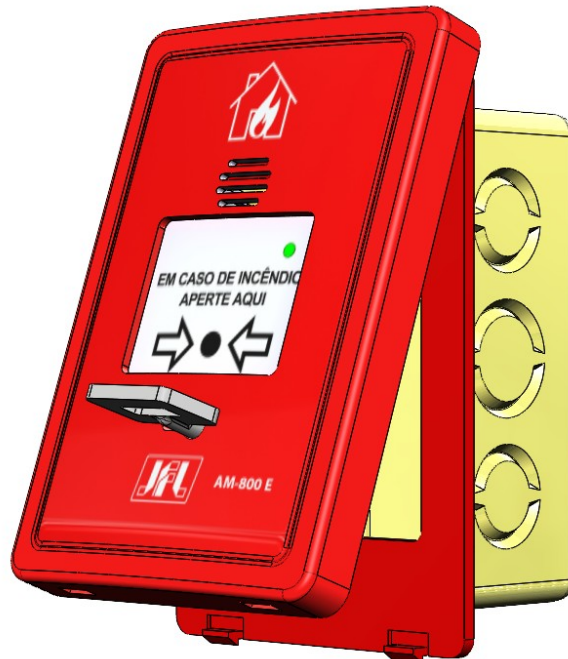


Figura 6: Instalação Embutir

3.4 CONEXÃO DO CABEAMENTO

O AM-800 E trabalha no modo 2 fios, disponível na central de alarme de incêndio Vulcano PLUS 100E. Para a conexão do cabeamento do laço, utilize os bornes L+ e L-, respeitando a polaridade da fiação, conforme Figura 7.

- Laço (-) Entrada no borne L- ;
- Laço (+) Entrada no borne L+ ;
- Para a conexão de contato seco, utilize os bornes CS1 e CS2. Não há polaridade nesses bornes.



O dispositivo não tem polaridade. A imagem ilustra uma sugestão de ligação.

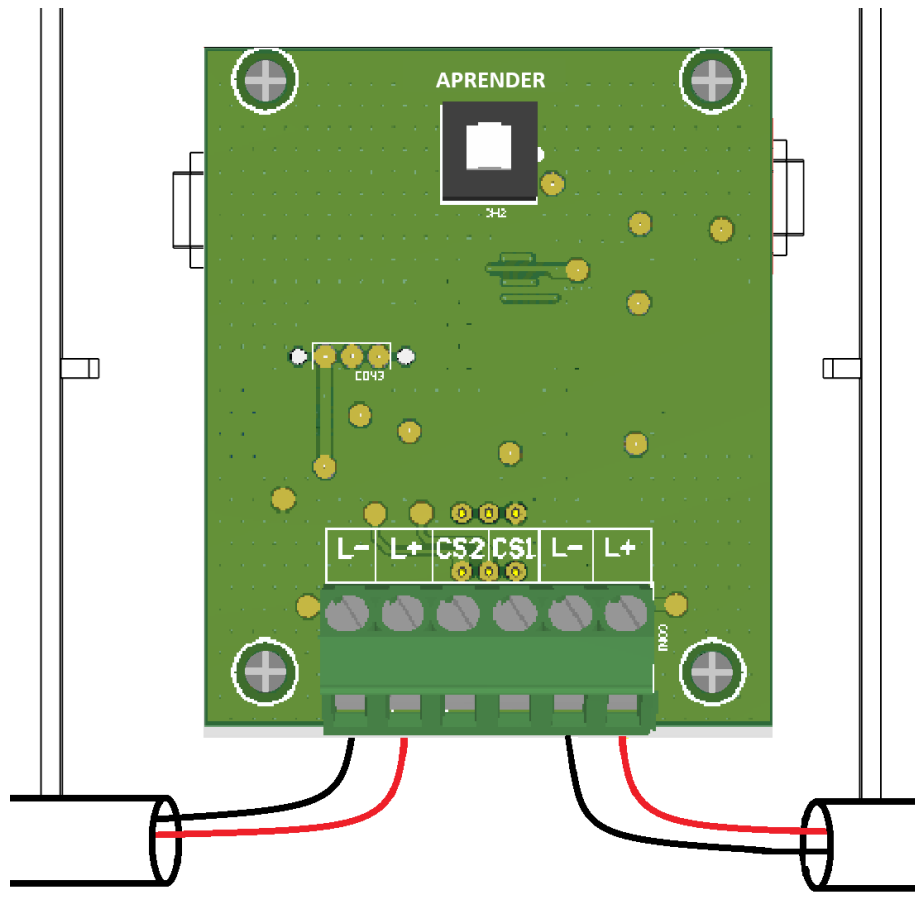


Figura 7: Ligação

3.5 SINALIZAÇÃO

DISPOSITIVO DESCONECTADO

- LED piscando rápido na cor **VERDE** indica que o dispositivo está desconectado.

DISPOSITIVO CONECTADO

- LED piscando a cada 3 segundos na cor **VERDE** indica que o dispositivo está conectado em supervisão.

DISPOSITIVO DISPARADO

- LED aceso na cor **VERMELHO** indica que o dispositivo está disparado.

DISPOSITIVO DISPARADO E DESCONECTADO

- LED piscando rápido na cor **VERMELHO** indica que o dispositivo está disparado e desconectado.

DISPOSITIVO BLOQUEADO E CONECTADO

- LED piscando 2 vezes a cada 3 segundos na cor **VERDE** indica que o dispositivo está bloqueado e conectado.

DISPOSITIVO DISPARADO E BLOQUEADO

- LED piscando 2 vezes a cada 3 segundos na cor **VERMELHA** indica que o dispositivo está disparado e bloqueado.

3.6 CONEXÃO COM A CENTRAL

Para conectar o dispositivo através de programação na central, consulte o manual de informações da Central Vulcano Plus 100E, disponível no site www.jflalarmes.com.br.

4 OPERAÇÃO

Após o procedimento de conexão, o acionador informa constantemente sua condição de operação para central, permitindo seu monitoramento durante todo o tempo de supervisão. Ao ser acionado em uma situação de emergência, o acionador comunica-se com a central, acende de forma permanente o LED de sinalização na cor vermelha, indicando o estado de alarme e aciona a saída de contato seco.

4.1 ACIONAMENTO

Ao pressionar a face de operação no local indicado conforme figura abaixo, o acionador informa a central a condição de alarme e o LED permanece aceso na cor vermelha.



Figura 8: Condição Normal



Figura 9: Condição de Alarme

4.2 REARME

1. Gire a chave (que acompanha o produto) no sentido horário para rearmar o acionador, conforme figura abaixo. Em seguida REINICIAR a central de incêndio endereçável (Vulcano Plus 100E).



Figura 10: Rearme

5 ATUALIZAÇÃO DO *FIRMWARE* EM CAMPO

5.1 ATUALIZAÇÃO DO *FIRMWARE* POR CABO PROGRAMADOR

Para realizar a atualização do dispositivo é necessário retirar a parte frontal da caixa. E seguir os passos abaixo:

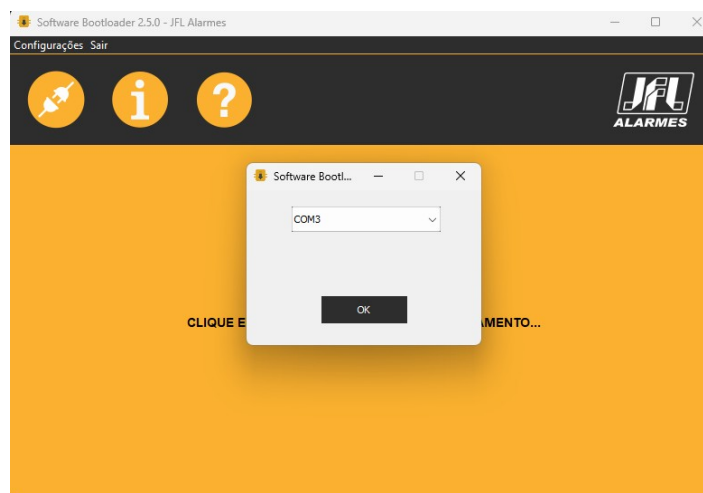
1. Abra o *software* de *bootloader* da JFL;



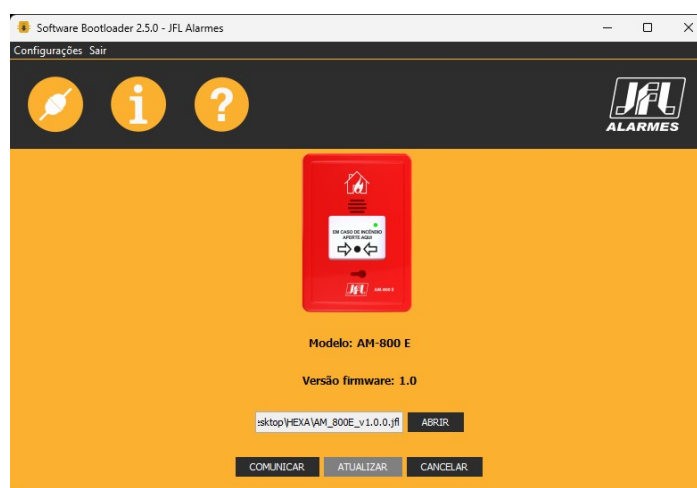
2. Clique no primeiro ícone para poder configurar a serial.



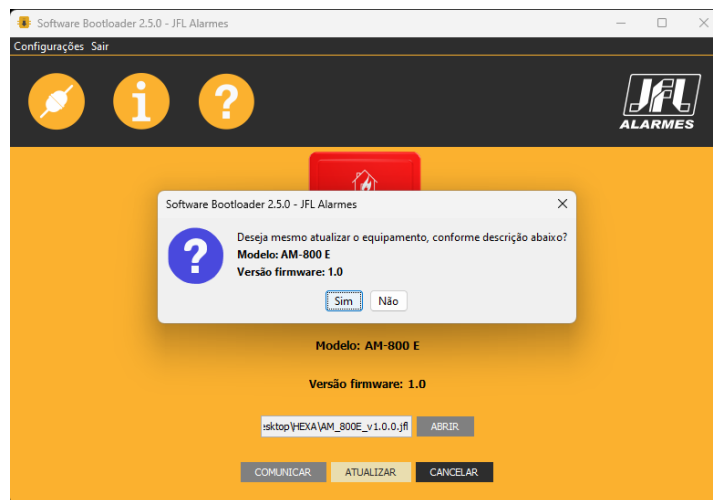
3. Selecione a porta serial do cabo programador.



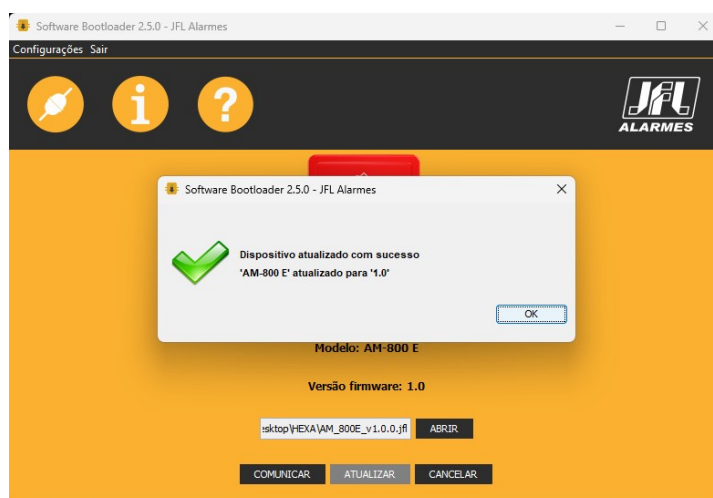
4. Em seguida clique em Abrir e carregue o arquivo.jflv2 com a nova versão do *firmware* do acionador manual AM-800 E.



5. Desligue o dispositivo da alimentação;
6. Conecte o cabo programador no conector BOOT;
7. Ligue o dispositivo na alimentação;
8. Clique em **COMUNICAR** em seguida em **ATUALIZAR** e aguarde a atualização;



9. Clique em **sim**, e aguarde a conclusão da atualização



10. Clique em **OK**.
11. Desligue a alimentação, remova o cabo programador e ligue o detector novamente para sua inicialização.

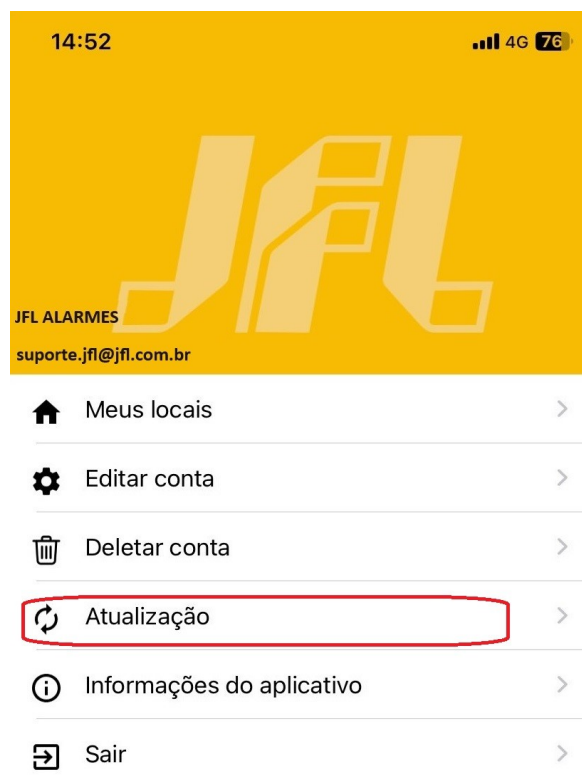
5.2 ATUALIZAÇÃO DO FIRMWARE PELO APLICATIVO PROGRAMADOR JFL MOB

Para realizar a atualização do dispositivo é necessário retirar a parte frontal da caixa. E seguir os passos abaixo:

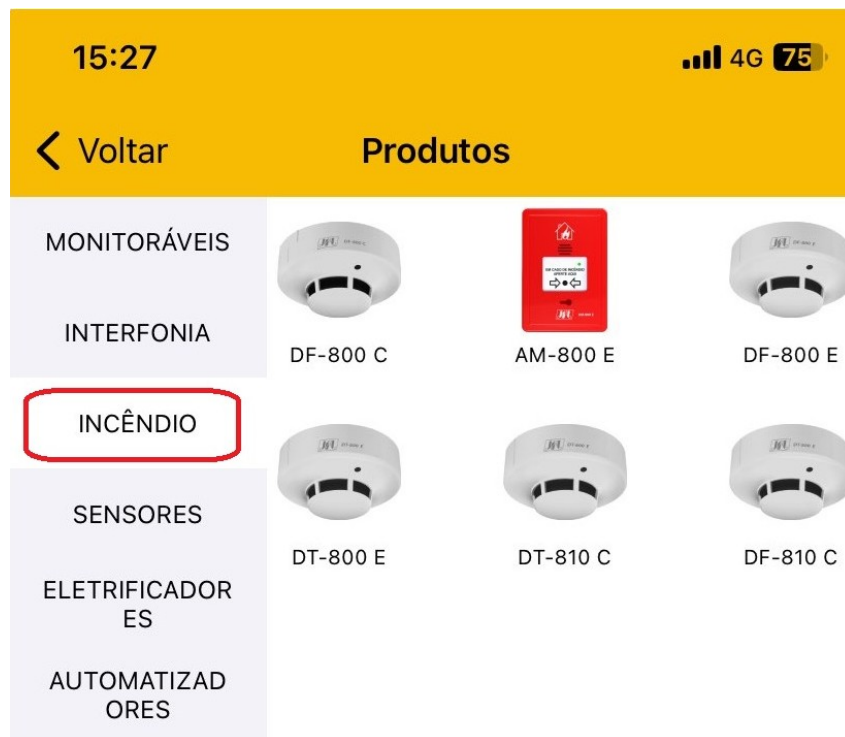
1. Desligue o dispositivo da alimentação;
2. Abra o aplicativo “PROGRAMADOR JFL MOB”;
3. Clicar nas 3 barras localizadas no canto superior, conforme imagem abaixo;



4. Clicar na opção “ATUALIZAÇÃO”;



5. Clicar na opção “INCÊNDIO”;



6. Clicar no dispositivo AM-800 E;

7. Seguir os procedimentos indicados no aplicativo.



Para atualização do dispositivo utilizando o Módulo MB-01 ligar o dispositivo em uma fonte de 12 Vc.c.

6 ESPECIFICAÇÕES TÉCNICAS

- Tensão operacional: 24 Vc.c.;
- Limite operacional de tensão: 19 a 30 Vc.c.;
- Corrente de supervisão: <800uA;
- Corrente em alarme: <1,2mA;
- Tipo: Rearmável;
- Classe de instalação: A ou B;
- Instalação: 2 fios do laço, sem polaridade;
- Saída de contato seco: Máx 0,2 A @35 Vc.c.;
- Temperatura de operação: -10 a 80 °C;
- Tipo de ambiente: Interno;
- Sirene: Não;
- Material: ABS;
- Dimensões: 145 x 88 x 54 mm;
- Peso: 125 g;
- Normas técnicas aplicáveis: ABNT NBR ISO 7240-11:2012.

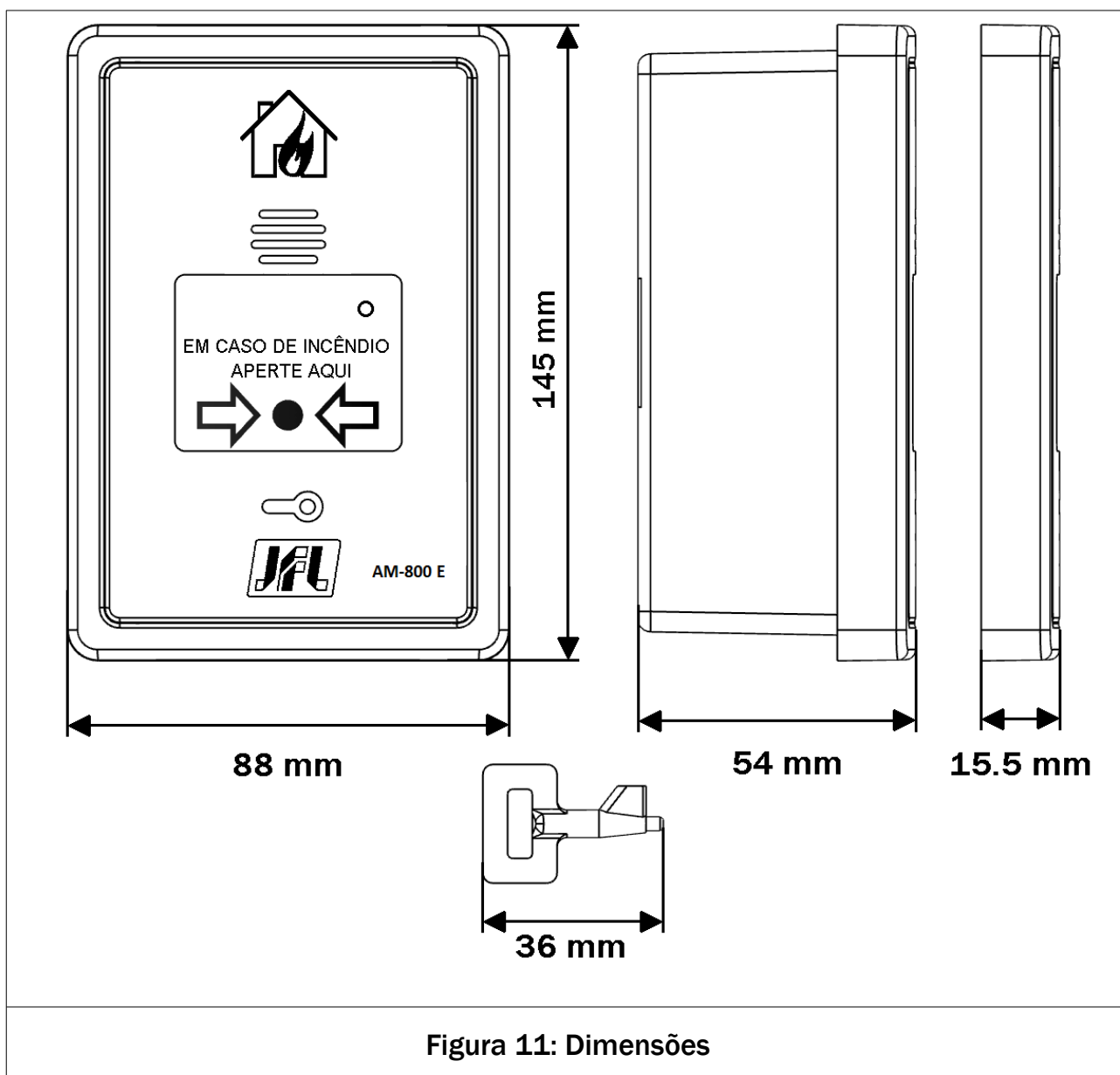


Figura 11: Dimensões

7 REGULAMENTAÇÃO E INFORMAÇÕES LEGAIS

6.1 DIREITOS AUTORAIS

Este manual está protegido pelas leis internacionais dos direitos autorais. Parte alguma deste manual pode ser reproduzida, distribuída, traduzida ou transmitida de qualquer forma e em qualquer meio, seja eletrônico ou mecânico, incluindo fotocopiadora, gravação ou armazenamento em qualquer sistema de informação ou recuperação sem autorização da JFL.

6.2 LGPD – LEI GERAL DE PROTEÇÃO DE DADOS

A JFL não possui acesso, não coleta e não faz nenhum tratamento de dados através desse produto.

GARANTIA

A JFL Equipamentos Eletrônicos Indústria e Comércio Ltda garante este aparelho por um período de **1 (um) ano** a partir da data de aquisição, contra defeitos de fabricação que impeçam o funcionamento dentro das características técnicas especificadas do produto. Durante o período de vigência da garantia, a JFL irá reparar (ou trocar a critério próprio), qualquer componente que apresente defeito, excluindo a bateria que sofre desgaste naturalmente.

Excetuam-se da garantia os defeitos ocorridos por:

- Instalação fora do padrão técnico especificado neste manual;
- Uso inadequado;
- Violação do equipamento;
- Fenômenos atmosféricos e acidentais.

A visita de pessoa técnica a local diverso dependerá de autorização expressa do cliente, que arcará com as despesas decorrentes da viagem, ou o aparelho deverá ser devolvido a empresa vendedora para que seja reparado.



JFL EQUIPAMENTOS ELETRÔNICOS IND. COM. LTDA

Rua João Mota, 471 - Jardim das Palmeiras

CEP 37.540-000 - Santa Rita do Sapucaí / MG

Fone: (35) 3473-3550

www.jfl.com.br

MANUAL ACIONADOR MANUAL ENDEREÇÁVEL CONVENCIONAL AM-800 E REV.: 01 05/07/2024