



Manual do Usuário

Trava Elétrica TR 300

Parabéns,
Você acaba de adquirir um produto com a qualidade JFL Alarmes, produzido no Brasil com a mais alta tecnologia de fabricação. Este manual mostra todas as funções do equipamento.

Para la versión en español, haga [CLIC AQUÍ](#)



ÍNDICE

1 PRODUTO.....	4
2 CARACTERÍSTICAS GERAIS.....	4
3 MODO DE INSTALAÇÃO.....	5
3.1 INSTALAÇÃO MECÂNICA.....	5
3.1.1 MODELOS DE INSTALAÇÃO (MOVIMENTADORES DESLIZANTE E BASCULANTE).....	6
3.2 INSTALAÇÃO ELÉTRICA.....	6
3.2.1 LIGAÇÃO USANDO SAÍDA DO PRÓPRIO MOTOR.....	7
3.2.2 LIGAÇÃO USANDO SAÍDA PRÓPRIA DO QUADRO DE COMANDO/MODULO PGM JFL.....	7
4 RECOMENDAÇÃO AO USUÁRIO.....	8

1 PRODUTO

A Trava Elétrica TR 300 foi desenvolvida para uso em portões dos mais diversos modelos, junto com os movimentadores JFL tem o objetivo de aumentar a segurança de seus usuários. É fabricada obedecendo aos mais rígidos padrões de qualidade e segurança. Base e estrutura interna são confeccionadas com chapa metálica reforçada, externamente possui material composto de fibra e nylon. Essa composição (mecânica/fibra/nylon) faz com que o equipamento se torne mais forte e robusto.

Para perfeito funcionamento, siga corretamente todas instruções de instalação e segurança. A instalação deverá ser feita por um profissional.

Existem dois modelos utilizados, sendo:

Modelo TR 300 127 (FIO PRETO):

- Tensão de Alimentação: 127 Vc.a./720 mA ;
- Peso: 0,680 Kg;
- Dimensão: 113x97x88 mm (com base).

Modelo TR 300 220 (FIO VERMELHO):

- Tensão de Alimentação: 220 Vc.a./400 mA;
- Peso: 0,580 Kg;
- Dimensão: 113x97x88 mm (com base).

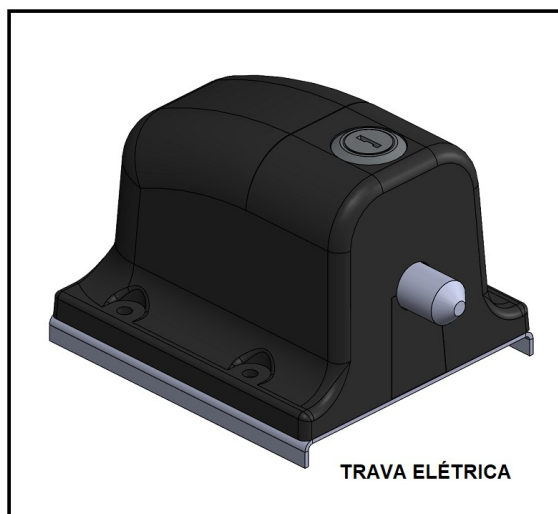


Figura 1

2 CARACTERÍSTICAS GERAIS

O equipamento é composto dos seguintes itens:

- Base metálica com chapa metálica reforçada (a);
- Estrutura interna confeccionada com chapa metálica reforçada (b);
- Pino Travador (c);
- Caixa externa possui material composto de fibra e nylon (d);
- Batente metálico (com rampa orientadora para acoplamento) (e);
- Chave (liberadora do Pino Travador) (f).

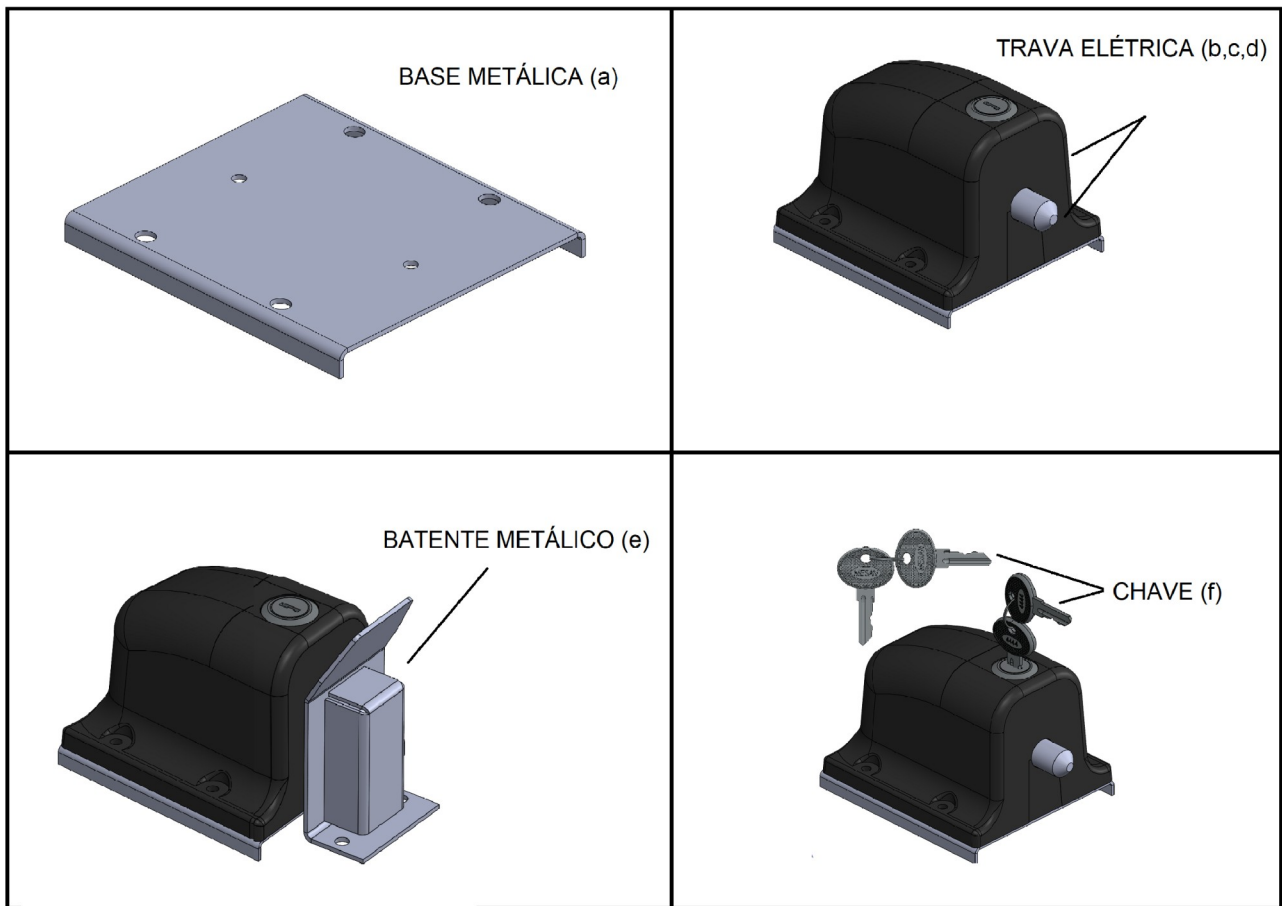


Figura 2

3 MODO DE INSTALAÇÃO

3.1 INSTALAÇÃO MECÂNICA

A fixação da Trava Elétrica dependerá do tipo e funcionamento do portão. O usuário deve escolher a melhor forma e posição. É recomendável que o batente metálico (e) fique na parte móvel e a Trava Elétrica fique na parte fixa.

Para instalar a Trava Elétrica de forma correta, sugere-se seguir os seguintes passos:

- Se for usar solda, fixe somente a base metálica (a) para depois parafusar a Trava Elétrica;
- A Trava Elétrica é feita com material de composto de fibra e nylon, não sendo resistente a altas temperaturas de eletrodo de solda;
- Fechar totalmente o portão;
- Marcar o portão utilizando a Trava Elétrica (atente-se ao sentido de abertura de seu portão e se a posição que deseja instalar não irá impedir a movimentação);
- Coloque a base metálica no local a ser instalado;
- Marque os pontos para fixação da base metálica (a) (caso seja parafusada, faça os furos);
- Soldar ou parafusar a base metálica (a) no portão;
- Parafuse a Trava Elétrica à base metálica;
- Instale o batente metálico (e) de forma que o pino da trava elétrica deva estar no centro do batente metálico;



Evite encostar o pino da Trava Elétrica nas bordas do orifício de travamento do batente.

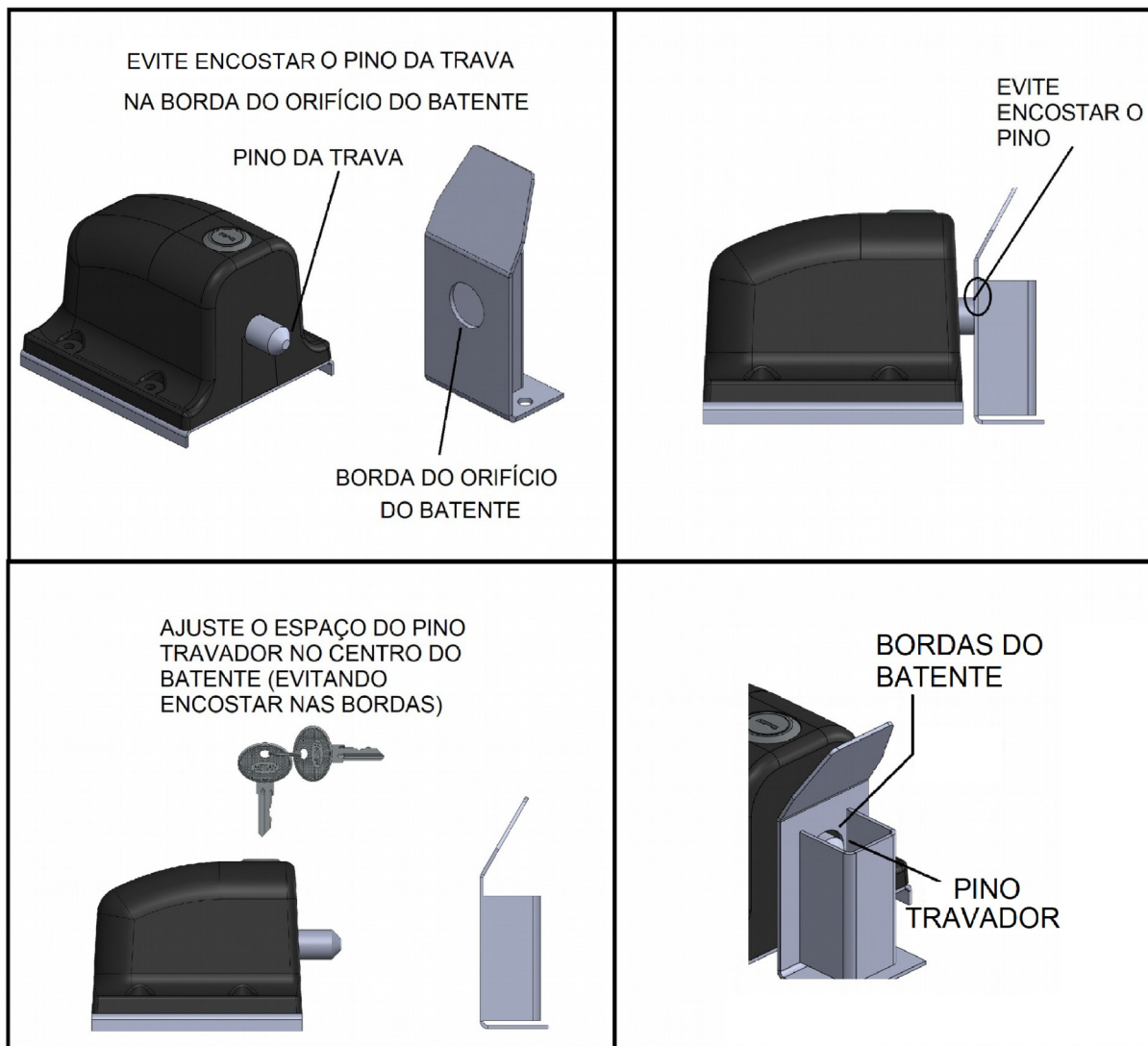


Figura 3

3.1.1 MODELOS DE INSTALAÇÃO (MOVIMENTADORES DESLIZANTE E BASCULANTE)

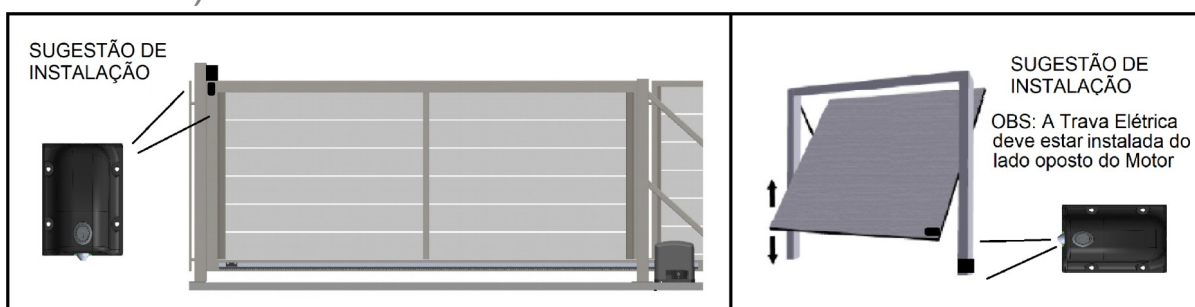


Figura 4

3.2 INSTALAÇÃO ELÉTRICA

- Antes da instalação elétrica verifique o funcionamento manualmente, destravando pela chave (f);
- Verifique a alimentação que atuará no motor e escolha o modelo da TRAVA ELÉTRICA (127 Vac ou 220 Vc.a.) que usará (FIO PRETO 127 Vc.a. / FIO VERMELHO 220 Vc.a.);
- Faça a conexão dos fios conforme as opções abaixo:

3.2.1 LIGAÇÃO USANDO SAÍDA DO PRÓPRIO MOTOR

- Ligue um fio da TRAVA ELÉTRICA na saída COMUM do quadro de comando ou NEUTRO do motor (CM/NEUTRO);
- Ligue o outro fio da TRAVA ELÉTRICA na saída ABERTURA do quadro de comando ou Fase 1 (referente ao sentido de abertura do motor) (AB/FASE1 Abre).

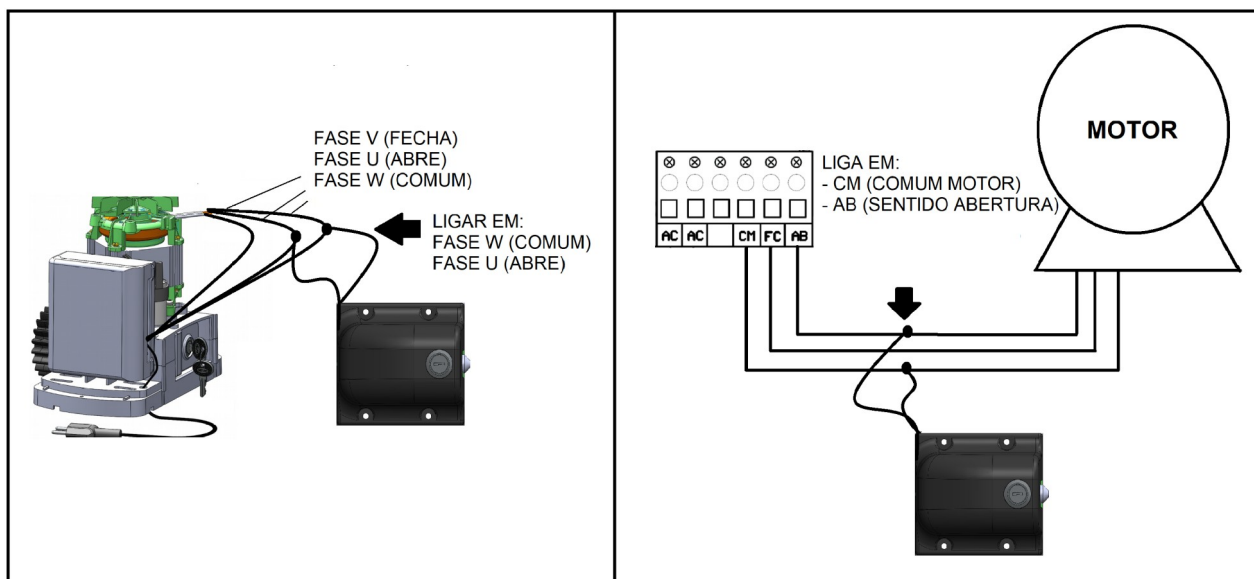


Figura 5

NOTA Para ligação utilizando o próprio motor o quadro de comando não deve possuir controle de rampa ou desaceleração (isso pode alterar o funcionamento da Trava Elétrica).

3.2.2 LIGAÇÃO USANDO SAÍDA PRÓPRIA DO QUADRO DE COMANDO/MODULO PGM JFL

Nesta ligação usa-se a saída específica do quadro de comando para acionar a trava, onde esta saída aciona temporariamente um relé (verifique com o fabricante a disponibilidade). A JFL ALARMES oferece a opção de ligar a Trava Elétrica em seus modelos de quadro de comando através do Módulo PGM JFL. O Módulo PGM JFL é um acessório que conectado ao quadro de comando JFL pode acionar a Trava Elétrica por 3 segundos. Essa ligação deve ser sempre na PGM1.

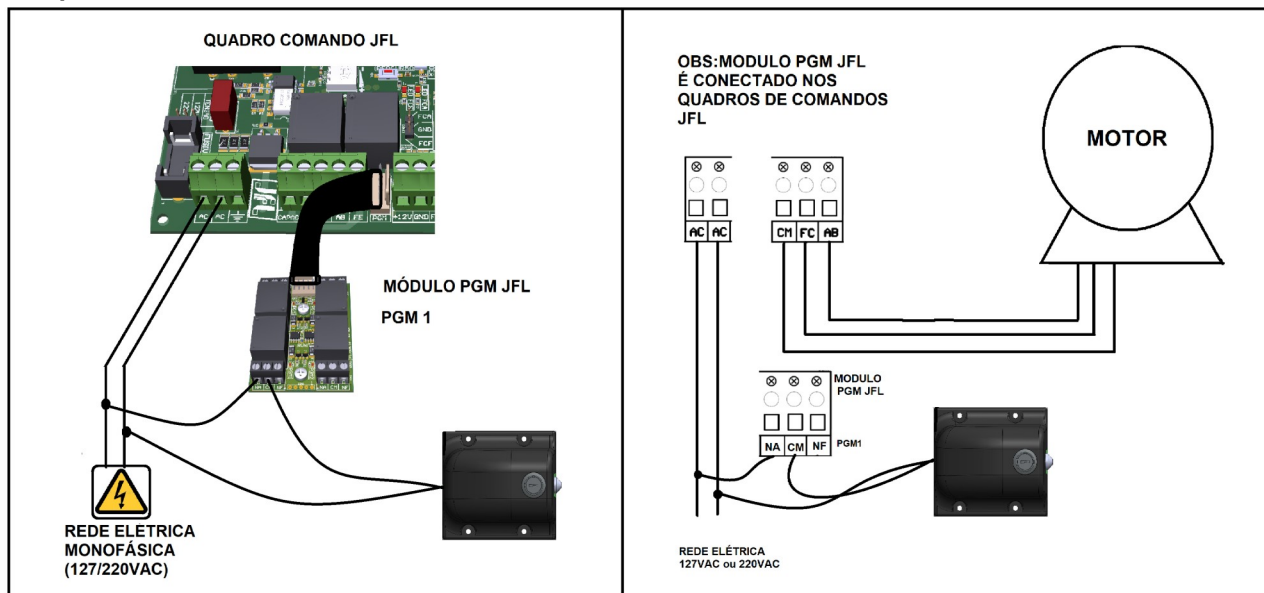





Figura 6

 A ligação usando a saída própria do quadro de comando/Módulo PGM JFL é a **RECOMENDÁVEL**.

 O Módulo PGM JFL não acompanha o produto.

 Para ligação utilizando o próprio motor, o quadro de comando não deve possuir controle de rampa ou desaceleração (isso pode alterar o funcionamento da Trava Elétrica).

 Não é recomendável deixar a Trava Elétrica acionada por mais de 4 minutos acionada. Isso pode gerar o mau funcionamento.

4 RECOMENDAÇÃO AO USUÁRIO

A manutenção somente deverá ser feita por um técnico qualificado. Verifique periodicamente a instalação, tais como: cabos e partes que se movam. Verifique se há sinais de desgastes em qualquer parte do produto. Existindo algum problema, chame um técnico qualificado. Qualquer problema por menor que seja, pode causar acidentes.

GARANTIA

A JFL Equipamentos Eletrônicos Indústria e Comércio Ltda garante este aparelho por um período de 12 meses a partir da data de aquisição, contra defeitos de fabricação que impeçam o funcionamento dentro das características técnicas especificadas do produto. Durante o período de vigência da garantia, a JFL irá reparar (ou trocar, a critério próprio), qualquer componente que apresente defeito, excluindo a bateria que sofre desgaste naturalmente.

Excetuam-se da garantia os defeitos ocorridos por:

- Instalação fora do padrão técnico especificado neste manual;
- Uso inadequado;
- Violação do equipamento;
- Fenômenos atmosféricos e acidentais.

A visita de pessoa técnica a local diverso dependerá de autorização expressa do cliente, que arcará com as despesas decorrentes da viagem, ou o aparelho deverá ser devolvido a empresa vendedora para que seja reparado.



JFL EQUIPAMENTOS ELETRÔNICOS IND. COM. LTDA

Rua João Mota, 471 - Jardim das Palmeiras
CEP 37.540-000 - Santa Rita do Sapucaí / MG

Fone: (35) 3473-3550 / Fax: (35) 3473-3571
www.jfl.com.br

1.8.597- TRAVA ELÉTRICA TE 300 REV.:00 23/02/2021